

Indice

7	Introduzione	42	Ernst Falkbeer
10	Semion Alapin	44	Reuben Fine
12	Alexander Alekhine	46	Salo Flohr
14	Adolf Anderssen	48	Gioacchino Greco
16	Ossip Bernstein	50	Ernst Grünfeld
18	Henry Bird	52	Isidor Gunsberg
20	Joseph Henry Blackburne	54	David Janowski
22	Efim Bogoljubov	56	Lionel Kieseritzky
24	Amos Burn	58	Ignatz Kolisch
26	José Raúl Capablanca	60	George Koltanowski
28	Rudolf Charousek	62	Bora Kostić
30	Mikhail Chigorin	64	Max Lange
32	Edgar Colle	66	Emanuel Lasker
34	Louis-Charles de La Bourdonnais	68	Grigori Levenfish
35	Alexandre Deschappelles	70	André Lilienthal
36	Serafino Dubois	72	George Mackenzie
38	Oldrich Duras	74	Géza Maróczy
40	Max Euwe	76	Frank Marshall
		78	James Mason

80	Vera Menchik	112	Wilhelm Steinitz
82	Jacques Mieses	114	Sultan Khan
84	Paul Morphy	116	Siegbert Tarrasch
86	Gustav Neumann	118	Xavier Tartakower
88	Aaron Nimzowitsch	120	Richard Teichmann
90	Louis Paulsen	122	Carlos Torre Repetto
92	François-André Philidor	124	Milan Vidmar
94	Harry Pillsbury	126	Tassilo von der Lasa
96	Richard Reti	128	Max Weiss
98	Samuel Rosenthal	130	Simon Winawer
100	Akiba Rubinstein	132	Eugene Znosko-Borovski
102	Pierre Saint-Amant	134	Johannes Zukertort
104	Friedrich Sämisch		
106	Carl Schlechter		
108	Rudolf Spielmann	137	Suggerimenti
110	Howard Staunton	145	Soluzioni

Introduzione

*Il gioco degli scacchi
fa parte senza dubbio dello stesso genere di arte
a cui appartengono la pittura e la scultura*

Josè Raul Capablanca

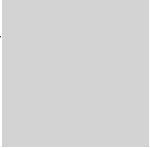
TERZO CAMPIONE DEL MONDO

Realtà e mito. Ascesa e caduta. Genio e sregolatezza. Creatività e metodo. I campioni degli scacchi racchiudono in sé tutto questo. Un filo rosso comune unisce ciascuno di loro alla grande passione della loro vita: gli scacchi.

Questo volume nasce dalla volontà di far conoscere un po' di più i campioni del passato, le cui partite sono state le basi per la creazione della moderna teoria delle aperture, dei temi di mediogioco più importanti e delle manovre dei finali sulle quali studiano schiere di maestri moderni.

Veri e propri giganti delle sessantaquattro caselle ai quali volentieri diamo un tributo.

Questo è un libro di storia degli Scacchi e di curiosità. Di campioni e di belle combinazioni. Di test e di soluzioni da trovare per allenare il colpo d'occhio. Ogni campione è presentato con il suo volto, la sua storia in sintesi, un paio delle sue migliori partite e sei delle più belle combinazioni che il suo genio ha creato e nelle quali il lettore dovrà trovare la soluzione.



La lettura e la pratica di questo libro oltre a stuzzicare la curiosità e a farvi apprendere parti di storie scacchistiche spesso sconosciute, faranno migliorare la vostra consapevolezza generale del gioco. Lo studio dei classici è infatti consigliato in qualsiasi scuola e a qualsiasi livello. Auguriamo a tutti i lettori di divertirsi nella lettura e nella pratica insieme ai grandi maestri del passato.

Buon divertimento

Da • a ••••,
il numero di pallini neri indica il livello di difficoltà

- Principiante
- Praticante
- Agonista
- Maestro

Semion Alapin



Insieme a Chigorin e Schiffers, Semën Zinov'evič Alapin (1856-1923) è considerato tra i migliori giocatori russi in attività tra la fine del XIX e l'inizio del XX secolo. Impiegato in una ditta di *import-export*, si stabilisce a Berlino e decide di fare lo scacchista di professione. Ottiene vittorie e piazzamenti in tornei importanti e vince match contro Tarrasch, Kurt von Bardeleben e Levitsky. Dal 1898 al 1901 pubblica la rivista di scacchi *Der Schachfreund* e nel 1913 con lo stesso titolo, un manuale per principianti.

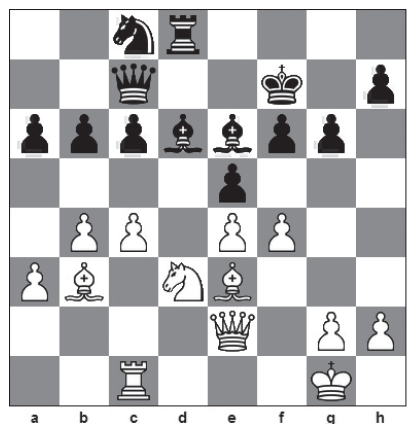
All'epoca Alapin è uno dei maggiori esperti di teoria delle aperture; prendono il suo nome linee della Partita Spagnola, della Difesa Francese, della Difesa Olandese, del Gambetto di Donna, della Caro-Kann e specialmente della Siciliana, la cui variante Alapin è tuttora molto giocata (1.e4 c5 2.c3).

Semion Alapin - Max Harmonist

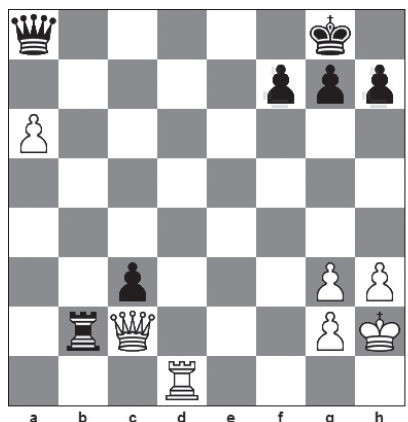
Francoforte, 1887

1.e4 e5 2.♘f3 ♘c6 3.c3 d5 4.♙a4 f6 5.♙b5 ♘ge7 6.exd5 ♙xd5 7.0-0 ♙e6 8.d4 exd4 9.cxd4 0-0-0 10.♘c3 ♙f5 11.♙e3 g5 12.♞fc1 h5 13.b4 h4 14.♘e1 g4 15.♙d3 ♙h5 16.b5 ♘b8 17.♙xa7 ♙h6 18.♘a4 ♞d6 19.♘b6+ ♞xb6 20.♙xb6 c6 21.bxc6 ♘exc6 22.♞ab1 ♙f7 23.♙a6 1-0

1 Mossa al Bianco ••



2 Mossa al Bianco ••••

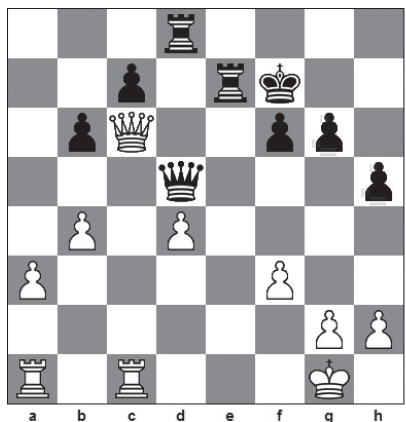


Semion Alapin - Frank James Marshall

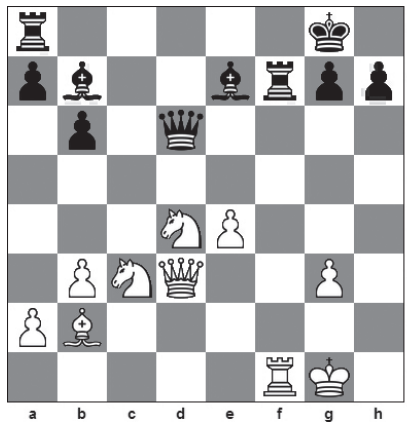
Ostenda, 1905

1.e4 e5 2.f4 d5 3.exd5 e4 4.d3 ♘f6 5.dxe4 ♘xe4 6.♗f3 ♕c5 7.♖c2 f5 8.♗c3 ♕f2+
 9.♔d1 0-0 10.♕d2 ♗xc3+ 11.♕xc3 ♖xd5+ 12.♔c1 ♜d8 13.b4 ♖b6 14.♖c7 ♗d7
 15.♕c4+ ♔h8 16.♕xg7#

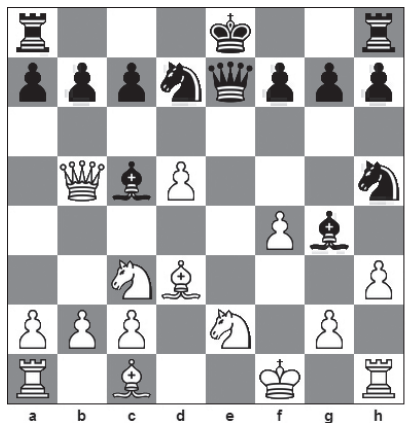
3 Mossa al Nero ••



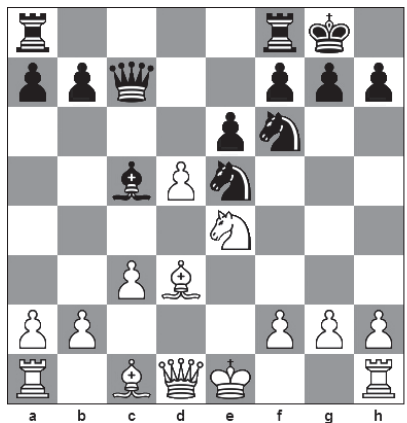
4 Mossa al Nero •••



5 Mossa al Nero •••



6 Mossa al Nero ••



Suggerimenti a pag. 137

Soluzioni a pag. 145

Alexander Alekhine



Stahlberg - Alekhine, prima di 9...f5 - Ol. di Praga del 1931

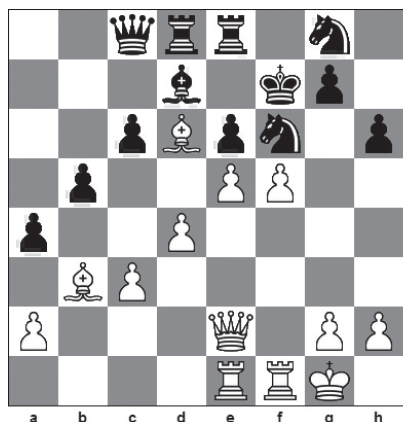
Aleksandr Aleksandrovič Alechin (1892-1946), moscovita di nascita, emigra nel 1921 in Francia diventandone in seguito cittadino e cambiando il suo nome in Alexandre Alekhine. La passione per il gioco, la continua ricerca della verità scacchistica e lo studio ne fanno uno dei più grandi scacchisti di tutti i tempi, un genio della combinazione; gli scacchi sono per lui un'arte, non un semplice gioco. In carriera gioca ottantanove tornei vincendone sessantatre e piazzandosi nei primi posti in quasi tutti i rimanenti. È il quarto campione del mondo di scacchi; detiene il titolo dal 1927 al 1935 e dal 1937 al 1946, anno della sua scomparsa. In cinque Olimpiadi di scacchi vince due medaglie d'oro e due d'argento in prima scacchiera. Autore di una ventina di libri tra i quali anche una selezione di sue partite, dà un notevole contributo alla teoria delle aperture; oltre alla Difesa Alekhine, varianti ideate e giocate da lui si trovano nella Partita Spagnola, nella Difesa Francese, nel Gambetto di Donna. Un asteroide scoperto nel 1972 dall'Osservatorio Astrofisico di Crimea porta il suo nome.

Alexander Alekhine - Friedrich Sämisch

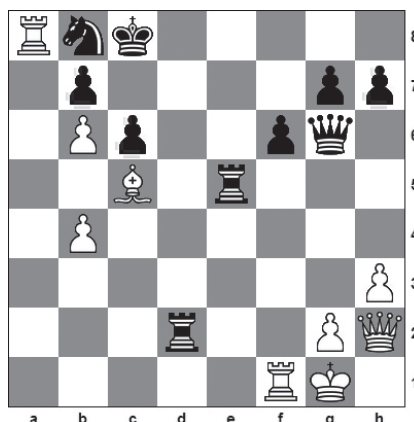
Berlino, 1923

1.e4 c5 2.♘f3 ♘c6 3.♙e2 e6 4.0-0 d6 5.d4 cxd4 6.♗xd4 ♗f6 7.♙f3 ♗e5 8.c4 ♗xf3+ 9.♗xf3 ♙e7 10.♗c3 0-0 11.b3 ♗d7 12.♙b2 ♙f6 13.♞ad1 a6 14.♞g3 ♞c7 15.♙h1 ♞d8 16.f4 b6 17.f5 ♙e5 18.fxe6 ♙xg3 19.exf7+ ♙h8 20.♗d5 1-0

1 Mossa al Bianco ●●●●



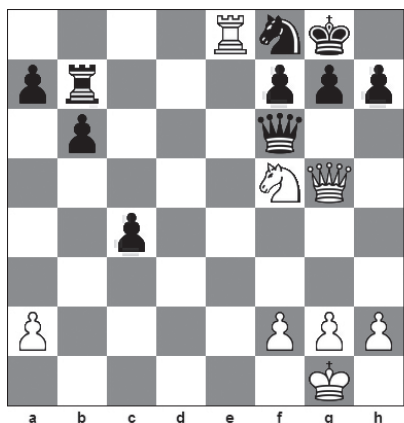
2 Mossa al Bianco ●●



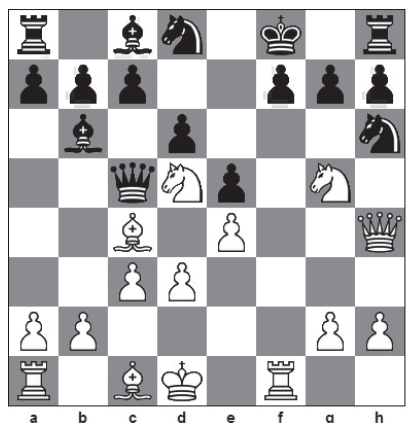
Una miniatura alla cieca:
Alekhine - M. von Feldt
 Tarnopol, 1916

1.e4 c6 2.d4 d5 3.♘c3 ♘f6 4.exd5 ♗xd5 5.♗e4 f5 6.♗g5 ♕e7 7.♗5f3 c6 8.♗c5
 0-0 9.♗g3 b6 10.♕d3 ♕b7 11.0-0 ♖e8 12.c4 ♗f6 13.♕f4 ♗bd7 14.♞c2 c5
 15.♗f7 ♜xf7 16.♞xc6+ ♜g6 17.g4 ♕e4 18.♗h4#

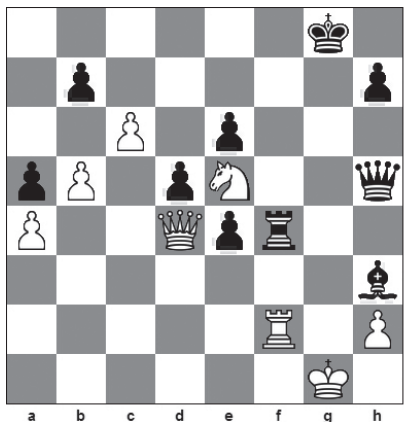
3 Mossa al Bianco ●●●



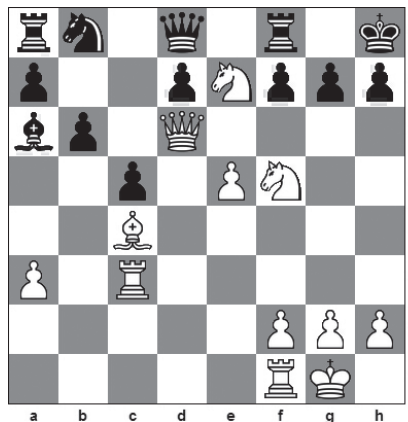
4 Mossa al Bianco ●●●



5 Mossa al Nero ●●●



6 Mossa al Bianco ●●●



Suggerimenti a pag. 137

Soluzioni a pag. 146