

Alessandro Betori
Giuseppe Tarascio

L'ARTE DI GIOCARE LA
DIFESA
ČIGORIN

Strategia, tecniche e idee sorprendenti
in un repertorio contro il
Gambetto di Donna

LEDUETORRI

SOMMARIO

Simbologia	7
Premessa.....	9
Introduzione alla <i>Difesa Čigorin</i>	12

PARTE 1: 3.cxd5

Il Bianco gioca 4.♘f3

20

Introduzione..... 20

Teoria delle varianti con 4.♘f3

22

Linea 1 - 3.cxd5 ♖xd5 4.♘f3 e5 5.♗c3 ♘b4 6.dxe5 ♗xd1+ 7.♙xd1 23

Linea 2 - 3.cxd5 ♖xd5 4.♘f3 e5 5.♗c3 ♘b4 6.e3 26

Linea 3 - 3.cxd5 ♖xd5 4.♘f3 e5 5.♗c3 ♘b4 6.♙d2 30

Alternative secondarie del Bianco alla 6^a mossa

33

Linea 1 - 3.cxd5 ♖xd5 4.♘f3 e5 5.♗c3 ♘b4 6.dxe5 ♖xd1+ 7.♙xd1 36

Linea 2 - 3.cxd5 ♖xd5 4.♘f3 e5 5.♗c3 ♘b4 6.e3 exd4! 7.exd4 ♙g4 39

Linea 3 - 3.cxd5 ♖xd5 4.♘f3 e5 5.♗c3 ♘b4 6.♙d2 43

Linea 4 - 3.cxd5 ♖xd5 4.♘f3 e5 5.dxe5 ♖xd1+ 6.♙xd1 ♙g4 49

Il Bianco gioca 4.e3 (Linee 5–11)

52

Teoria delle varianti con 4.e3

53

Linea 5 - 3.cxd5 ♖xd5 4.e3 e5 5.♗c3 ♘b4 6.a3 ♙xc3+ 7.bxc3 ♗f6 54

Linea 6 - 3.cxd5 ♖xd5 4.e3 e5 5.♗c3 ♘b4 6.♙d2 ♙xc3+ 7.bxc3 ♗f6 57

Linea 7 - 3.cxd5 ♖xd5 4.e3 e5 5.♗c3 ♘b4 6.♙d2 ♙xc3 7.bxc3 ♗f6 8.♗b3 ... 60

Linea 8 - 3.cxd5 ♖xd5 4.e3 e5 5.♗c3 ♘b4 6.♙d2 ♙xc3 7.bxc3 ♗f6 8.f3 ... 62

Linea 9 - 3.cxd5 ♖xd5 4.e3 e5 5.♗c3 ♘b4 6.♙d2 ♙xc3 7.bxc3 ♗f6 8.♘f3 ... 65

Linea 10 - 3.cxd5 ♖xd5 4.e3 e5 5.♗c3 ♘b4 6.♙d2 ♙xc3 7.bxc3 ♗f6 8.♗e2 ... 68

La variante critica

75

Linea 5 - 3.cxd5 ♖xd5 4.e3 e5 5.♗c3 ♘b4 6.a3 ♙xc3+ 7.bxc3 ♗f6 80

Linea 6 - 3.cxd5 ♖xd5 4.e3 e5 5.♗c3 ♘b4 6.♙d2 ♙xc3
7.bxc3 ♗f6 8.c4 ♖d6 9.d5 ♗e7..... 86

Linea 7 - 3.cxd5 ♖xd5 4.e3 e5 5.♠c3 ♘b4 6.♙d2 ♗xc3 7.bxc3 ♗f6 8.♖b3	94
Linea 8 - 3.cxd5 ♖xd5 4.e3 e5 5.♠c3 ♘b4 6.♙d2 ♗xc3 7.bxc3 ♗f6 8.f3 O-O	99
Linea 9 - 3.cxd5 ♖xd5 4.e3 e5 5.♠c3 ♘b4 6.♙d2 ♗xc3 7.bxc3 ♗f6 8.♗f3	108
Linea 10 - 3.cxd5 ♖xd5 4.e3 e5 5.♠c3 ♘b4 6.♙d2 ♗xc3 7.bxc3 ♗f6 8.♗e2	111
Linea 11 - 3.cxd5 ♖xd5 4.e3 e5 5.♠c3 ♘b4 6.♙d2 ♗xc3 7.♗xc3 exd4 8.♗e2!	114

PARTE 2: 3.e3

Il Bianco gioca 3.e3 (Linea 12)	124
Introduzione	124
Linea 12 - 3.e3 e5	126

PARTE 3: 3.♗f3

Il Bianco gioca 3.♗f3 (Linee 13–21)	132
Introduzione	132
Il Bianco gioca 4.♗c3 (Linee 13–16)	134
Linea 13 - 3.♗f3 ♙g4 4.♗c3 e6 5.♙f4 ♗f6	138
Linea 14 - 3.♗f3 ♙g4 4.♗c3 e6 5.cxd5 exd5	142
Linea 15 - 3.♗f3 ♙g4 4.♗c3 e6 5.e3 ♗f6	145
Linea 16 - 3.♗f3 ♙g4 4.♗c3 e6 5.♙g5	150
Il Bianco gioca 4.cxd5 (Linee 17–18-18A)	153
Introduzione a 5.dxc6 (Linea 17)	154
Linea 17 - 3.♗f3 ♙g4 4.cxd5 ♗xf3 5.dxc6 ♗xc6 6.♗c3 e6	157

Introduzione a 5.gxf3 (Linee 18-18A)	167
Teoria delle varianti con 6...e5	168
Linea 18 - 3.♘f3 ♗g4 4.cxd5 ♗xf3 5.gxf3 ♜xd5 6.e3 e5 7.♘c3 ♗b4	172
Linea 18A - 3.♘f3 ♗g4 4.cxd5 ♗xf3 5.gxf3 ♜xd5 6.e3 e6	182
Il Bianco gioca altre mosse al quarto tratto	187
Linea 19 - 3.♘f3 ♗g4 4.♗f4 e6 5.e3 ♗b4+ 6.♘c3 ♗ge7	190
Linea 20 - 3.♘f3 ♗g4 4.♗g5	199
Linea 21 - 3.♘f3 ♗g4 4.♜a4 ♗xf3	203
Linea 22 - 3.♘f3 ♗g4 4.e3	209

PARTE 4: 3.♘c3

Il Bianco gioca 3.♘c3	214
------------------------------------	-----

Introduzione Linee 23–28 - 1.d4 d5 2.c4 ♘c6 3.♘c3 ♗f6 4.♘f3 dxc4 (D) ..	221
Linea 23 - 1.d4 d5 2.c4 ♘c6 3.♘c3 ♗f6 4.♘f3 dxc4 5.♜a4	222
Linea 24 - 1.d4 d5 2.c4 ♘c6 3.♘c3 ♗f6 4.♘f3 dxc4 5.d5	225
Linea 25 - 1.d4 d5 2.c4 ♘c6 3.♘c3 ♗f6 4.♘f3 dxc4 5.e3	230
Linea 26 - 1.d4 d5 2.c4 ♘c6 3.♘c3 ♗f6 4.♘f3 dxc4 5.♗g5	233
Linee 27 e 28 - 1.d4 d5 2.c4 ♘c6 3.♘c3 ♗f6 4.♘f3 dxc4 5.e4 ♗g4	235
Linea 23 - 3.♘c3 ♗f6 4.♘f3 dxc4 5.♜a4	239
Linea 24 - 3.♘c3 ♗f6 4.♘f3 dxc4 5.d5 ♗a5	242
Linea 25 - 3.♘c3 ♗f6 4.♘f3 dxc4 5.e3 e5	248
Linea 26 - 3.♘c3 ♗f6 4.♘f3 dxc4 5.♗g5	255
Linea 27 - 3.♘c3 ♗f6 4.♘f3 dxc4 5.e4 ♗g4	258
Linea 28 - 3.♘c3 ♗f6 4.♘f3 dxc4 5.e4 ♗g4 6.♗xc4! ♗xf3 7.gxf3 e5!	267
Linea 29 - 3.♘c3 ♗f6 - Altre quarte mosse	275
Linea 30 - 3.g3 e altre terze mosse	282

Appendice

Partite supplementari	289
Consigli pratici	311
Conclusioni	312
Indice partite commentate	315
Bibliografia	318
Indice dei giocatori	319

INTRODUZIONE ALLA DIFESA ČIGORIN

LA ČIGORIN È UNA DIFESA ANTI-POSIZIONALE?

Esaminiamo di seguito diversi argomenti su cui si basano le critiche da parte dei detrattori di questo impianto.

- 1. Nella maggior parte delle varianti il Bianco ottiene un forte centro pedonale.**
Lo scotto da pagare è che spesso deve fare i conti con una struttura pedonale danneggiata e con la difficoltà nel conservare un centro iper-esteso.
- 2. In molte varianti il Bianco ottiene la coppia degli Alfieri, in seguito alle tipiche manovre del Nero ♟f8-b4 o ♞c8-g4 .**
Il vantaggio della coppia degli Alfieri così ottenuto dal Bianco, però, dipende dal tipo di centro e dalla fase della partita, come vedremo nelle partite commentate.
- 3. Il Nero non supporta il pedone in d5, e lascia il pedone in c7 arretrato e attaccabile.**
In compenso, sviluppando subito un pezzo, lotta per un vantaggio di sviluppo, da sfruttare per un eventuale attacco contro il Re bianco vulnerabile, al centro della scacchiera. Contro questo atteggiamento aggressivo del Nero, che si affida alla dinamica dei suoi pezzi, il Bianco spesso cerca di cambiare le Donne, per raggiungere un finale superiore, in virtù della coppia degli Alfieri in suo possesso.

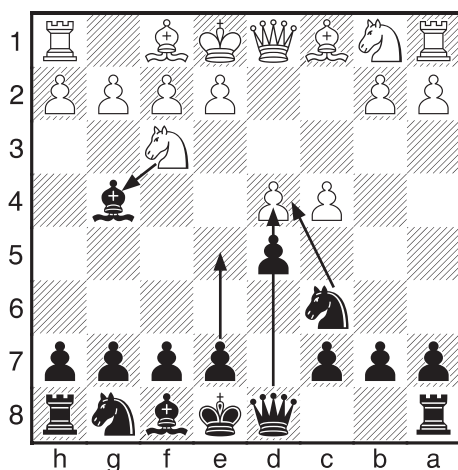
In pochissime partite, sulle quaranta commentate nel libro, il Nero avrà la coppia degli Alfieri *vs.* Alfiere+Cavallo in apertura: pertanto questa Difesa è un'ottima palestra per imparare a valorizzare la forza dei Cavalli in mediogioco.

Una strategia ricorrente del Nero è la ricerca dell'apertura del gioco. Questo potrebbe sorprendere molti giocatori che sono al corrente delle raccomandazioni della Scuola di Steinitz, secondo cui il possessore dei Cavalli dovrebbe cercare di tenere la posizione chiusa. In realtà la decisione del Nero di aprire il gioco è spesso perfettamente giustificata dalla necessità di sfruttare il proprio vantaggio di sviluppo.

La Čigorin è un'ottima difesa per chi ama un gioco attivo di pezzi e sa controggiare rapidamente al centro, aprendo la posizione. Nel gioco *blitz* realizza *performances* superiori alla media.

Questa aggressività giustifica la frequente decisione del Nero di arroccare lungo, che spesso prepara la successiva lotta per il centro con i pezzi e le spinte di rottura pedonali, tipo e7–e5.

Tutto ciò è assolutamente inusuale nel classico *Gambetto di Donna*.



Posizione dopo 3. ♘f3 ♗g4

Il diagramma illustra una delle idee tematiche della *Difesa Čigorin*, ovvero la **lotta per la spinta di rottura in e5**; ecco perché il Nero decide di lasciare arretrato il pedone in c7, prediligendo la precoce sortita di Cavallo!

Da notare, però, che la spinta in e5 da parte del Nero non è necessariamente sinonimo di successo strategico, dal momento che per il Bianco è facile proteggere il punto d4, costruendo un centro pedonale impressionante. Per il Nero la lotta contro il forte centro del Bianco rappresenta l'obiettivo strategico principale, da perseguire anche con spinte di rottura inusuali come f7–f5.

Quando esamineremo le **strutture pedonali** tipiche, noteremo che tendenzialmente queste favoriscono leggermente il Nero: la sua struttura pedonale è solida e raramente il Nero soffre per la presenza di pedoni deboli, dal momento che i pedoni del lato di Donna (ma spesso anche quelli del lato di Re), restano a lungo sulle rispettive case di partenza.

In conclusione questa apertura dinamica è caratterizzata da una varietà di mediogiochi ricchi di piani e schemi tematici, tali da meritare l'attenzione da parte di ogni scacchista creativo.

Il severo *test* dei motori scacchistici, cui abbiamo sottoposto in profondità tutte le Varianti Teoriche, ci permette di considerarla una difesa affidabile.

IL BIANCO GIOCA 4. ♖f3 (LINEE 1–4)

IL BIANCO GIOCA 3.cxd5 (LINEE 1–11)

Introduzione

Cominciamo il nostro studio partendo dall'esame di linee molto frequenti, in cui il Bianco intende confutare direttamente la seconda mossa del Nero, ottenendo una maggioranza centrale 2♙♙ vs 1♙.

Come vedremo, il tentativo del Bianco è analogo all'approccio adottabile contro la Difesa Marshall, 1.d4 d5 2.c4 ♖f6, in cui, dopo 3.cxd5 ♗xd5 4.♗c3, la Donna nera è costretta a ritirarsi in d8 o in a5, perdendo un tempo.

Sempre alla seconda mossa, il confronto con la Difesa Keres è ancora più istruttivo: dopo 1.d4 d5 2.c4 ♗f5 il Nero, pur di non perdere un tempo con la Donna dopo 3.cxd5 ♗xd5 4.♗c3, è disposto a giocare la sorprendente e "anti-posizionale" cattura 3...♙xb1, cedendo la coppia degli Alfieri in puro stile Čigorin!

Al contrario di queste due aperture, nella *Difesa Čigorin* la pressione esercitata contro il pedone in d4 dalla Donna nera insieme al Cavallo in c6 consente un importante guadagno di tempo, data l'impossibilità per il Bianco di poter giocare la minacciosa ♗c3.

Il tempo guadagnato con la minaccia al ♗d4 viene utilizzato per eseguire la spinta tematica e7–e5, che apre anche la strada all'♗f8.

Questa è la prima CGZ+ che incontriamo per il Nero, dovuta al suo ordine di mosse apparentemente anomalo.

1.d4 d5 2.c4

Con 2.c4, il Bianco minaccia di scambiare un pedone semi-centrale con un pedone centrale, per dominare successivamente il centro con e2–e4.

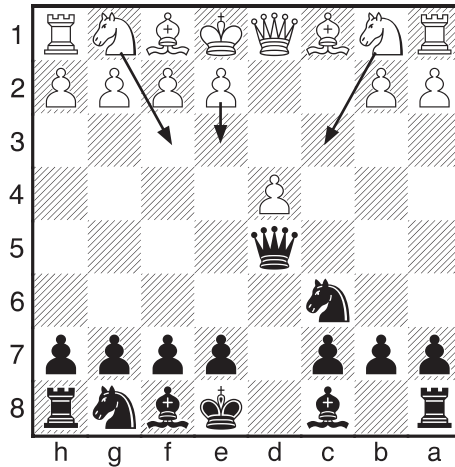
La mossa c2–c4 non può essere considerato un vero e proprio sacrificio di pedone, dal momento che il Nero non può catturarlo e conservarlo facilmente.

Il *Gambetto di Donna* è suddiviso in due sistemi principali, a seconda delle decisioni del Nero riguardanti il ♗d5: accettato con 2...dxc4 e rifiutato in vari modi, nel nostro caso con...

2...♗c6

Tale mossa non supporta il ♗d5, una CGZ- dell'ordine di mosse scelto dal Nero.

3.cxd5 ♗xd5 (D)



Questo diagramma rappresenta la posizione di partenza delle prime undici linee teoriche del libro.

Giocata dal Campione del Mondo Steinitz, anche oggi la variante con 3.cxd5 è considerata critica, poiché è facile da giocare per il Bianco, grazie alla sua maggioranza pedonale centrale.

Il Bianco, dopo aver protetto il $\Delta d4$, intende giocare ♞c3 seguita da d4–d5, guadagnando spazio al centro. Inoltre la mossa ♞c3 costringerà la Donna nera a perdere un tempo. Pertanto il Nero deve reagire subito con e7–e5 per poter poi inchiodare il ♞c3 tramite la mossa ♝b4 .

È questo il tema strategico: **gioco attivo di pezzi vs massa di pedoni al centro.**

Il Bianco ha due possibilità, entrambe buone, per proteggere il $\Delta d4$:

- 4. ♞f3 e 4.e3.

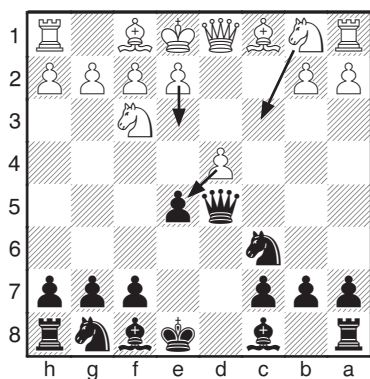
TEORIA DELLE VARIANTI CON 4.♘f3

Queste linee rappresentano, in realtà, solo la seconda scelta del Bianco, rispetto alle più importanti linee con 4.e3.

In generale le posizioni che ne derivano, non sono affatto cattive per il Bianco, ma sicuramente non impensieriscono il Nero a gioco corretto.

Le studiamo per prime perché illustrano chiaramente alcuni tipici motivi tattici e strategici della *Difesa Čigorin*.

4...e5 (D)



La risposta tematica.

Abbiamo scartato tutte le alternative più ovvie, come la timida 4...e6 che limiterebbe lo sviluppo dell'Alfiere campochiaro.

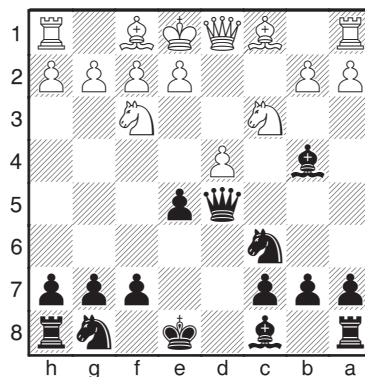
Parimenti, non riteniamo logica la "normale mossa di sviluppo" 4...♘f6?, giacché, dopo 5.♘c3, la Donna non potrebbe più stazionare in d5 e al Nero non resterebbe che continuare con 5...♖a5 o 5...♗a5, come in una cattiva parodia della *Difesa Scandinava*, poiché il pedone 'e' bianco è ancora presente, con posizione nettamente inferiore.

5.♘c3

La risposta migliore.

Ovviamente è più debole 5.dxe5?! ♕xd1+, continuazione che approfondiremo nella Linea 4: il Nero porta in gioco i pezzi senza incontrare ostacoli e ha ottimo compenso per il pedone sacrificato, anche perché spesso lo recupera poche mosse più avanti. Tornando alla variante principale, segue:

5...♗b4 (D)



6.♗d2

Questa mossa di Alfiere è una reazione tipica del Bianco, molto frequente. La studieremo nella Linea 3.

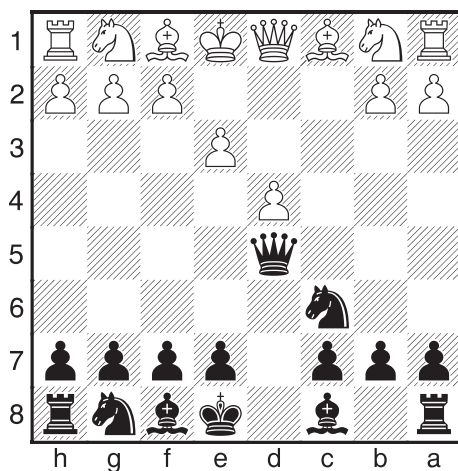
Il Bianco ha a disposizione alcune alternative, tra cui le più popolari sono: 6.dxe5 e 6.e3. Esaminiamole di seguito.

IL BIANCO GIOCA 4.e3 (LINEE 5–11)

Continuiamo lo studio della *Difesa Čigorin* tornando alla posizione chiave dopo
1.d4 d5 2.c4 ♘c6 3.cxd5 ♙xd5

Mentre le varianti con 4.♘f3 (Linee 1–4), appena esaminate, rappresentano per il Bianco una seconda scelta, le varianti con 4.e3 che affronteremo ora (Linee 5–11) sono decisamente importanti.

4.e3 (D)

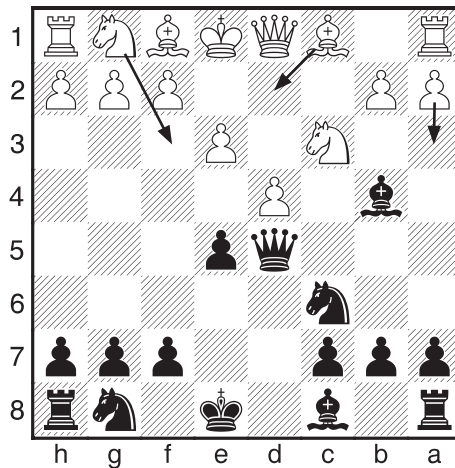


CGZ: la prima *CGZ* positiva di 4.e3 è ovvia: il Bianco evita l'avanzata in profondità del ♞e7 del Nero sino alla casa e3, un'idea però a doppio taglio, come osservato in precedenza.

Ma vi sono anche altre *CGZ+*: il Bianco intende mettere in moto il suo centro pedonale in stile rullo compressore, con le spinte dei pedoni 'f' ed 'e'. Il fatto che ciò ritardi lo sviluppo è un problema apparente, poiché la Donna nera si trova in una casa che verrà attaccata e ciò farà perdere un tempo per spostarla.

TEORIA DELLE VARIANTI CON 4.e3

4...e5 5.♘c3 ♘b4 (D)



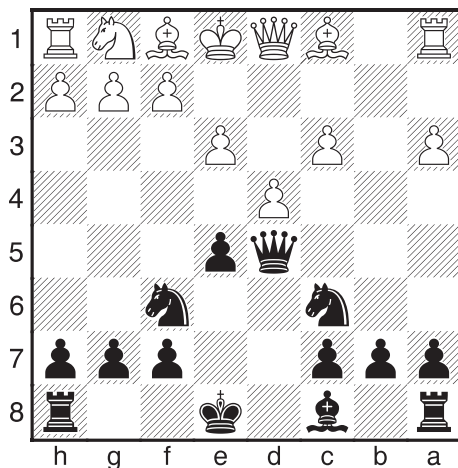
Il Bianco ha tre opzioni principali:

- 1) 6.♘f3, rientrando nel *Gambetto Göring*, che abbiamo già trattato nella precedente introduzione;
- 2) invitare il Nero a cambiare l'Alfiere con 6.a3 ♘xc3+ 7.bxc3 (Linea 5)
In questo caso la spinta del pedone 'a' potrebbe sembrare una perdita di tempo che rende cattivo l'Alfiere in c1 ma, come vedremo, la massa dei pedoni centrali bianchi, unita al possibile sviluppo dell'Alfiere camposcuro sulla piccola diagonale c1–a3 può risultare molto pericolosa.
- 3) liberarsi dell'inchiodatura con 6.♙d2 ♘xc3 (Linee 6–11)
In tal caso il Bianco ha la scelta tra due catture:
a) 7.bxc3 (Linee 6–10) oppure b) 7.♙xc3 (Linea 11).
Entrambe le possibilità hanno una buona reputazione, dal momento che il Bianco ottiene un gioco migliore rispetto alle Linee 1–4.

Vedremo come sia possibile affrontare e risolvere ogni difficoltà con il Nero!

LINEA 5

3.cxd5 ♖xd5 4.e3 e5 5.♗c3 ♘b4 6.a3 ♙xc3+ 7.bxc3 ♗f6



Un tema classico della Čigorin: il Bianco sacrifica un tempo, con 6.a3, per forzare la mano al Nero ed ottenere una massa di pedoni centrali minacciosi.

L'esperienza di torneo dimostra che il Nero può fare buon uso del vantaggio di tempo per bilanciare il possesso del Bianco della coppia degli Alfiere e di un imponente centro di pedoni.

Esaminiamo nella seguente partita un tipico sviluppo.

Partita #05

□ Zsivko Bratanov

■ Bruno Marzolf

Rennes 2010

1.d4 d5 2.c4 ♗c6 3.cxd5 ♖xd5
4.e3 e5 5.♗c3 ♘b4 6.a3 ♙xc3+
7.bxc3 ♗f6 8.c4

Il Bianco può anche tentare di espandersi al centro con 8.f3.

In questo caso la più sicura per il Nero è 8...e4! poiché, dopo la normale mossa di sviluppo 8...O-O, è forte la replica 9.♙d3!±.

Ma non 9.c4?! ♖d6 e il Nero sta bene, Arlandi-Renet, Albufeira Algarve 1999 (1/2-1/2).

8...♖d6

L'alternativa 8...♖d8 è passiva a prima vista ma degna di considerazione.

9.d5 ♗e7

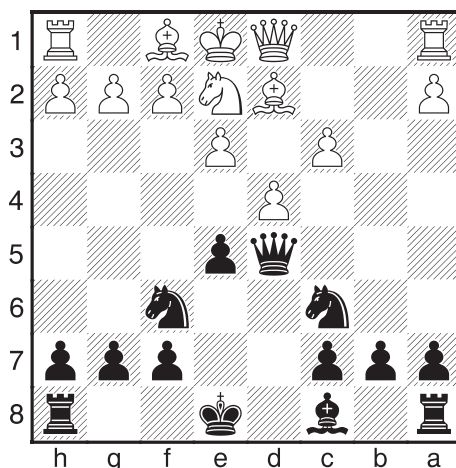
Il Nero potrebbe tentare 9...♗b8, con l'idea ♗a6 e ♗c5.

10.a4

CGZ. Prima o poi il Bianco deve avanzare questo pedone, se vuole attivare l'Alfiere camposcuro via a3.

LINEA 10

3.cxd5 ♖xd5 4.e3 e5 5.♗c3 ♘b4 6.♙d2 ♙xc3 7.bxc3 ♗f6 8.♗e2



L'ultima alternativa per il Bianco all'ottava mossa, con l'idea di riposizionare il Cavallo in g3.

Partita #10

□ Nino Batsiashvili
■ Thomas Beerdsen
Chess.com 2022

1.d4 d5 2.c4 ♗c6 3.cxd5 ♖xd5
4.e3 e5 5.♗c3 ♘b4 6.♙d2 ♙xc3
7.bxc3 ♖d6 8.♗e2

Il Bianco vuole giocare ♗g3, seguita dallo sviluppo dell'Alfiere campochiaro ma questo piano comporta anche delle CGZ-

8...♗f6 9.♗g3

Questa "non è una casa naturale per il Cavallo", avrebbe sentenziato il dottor Tarrasch!

9...h5!?

La reazione più naturale, che sfrutta la cattiva posizione del Cavallo bianco.

10.♙d3

Era interessante la profilattica 10.h4, prevenendo l'idea del Nero di avanzare il pedone 'h', con pari possibilità.

La Shtyrenkov–Myc, Pardubice 1996, proseguì con 10.♖c2.

prossima destinazione del Cavallo bianco.

CGZ. Controlla la casa e4,

10...h4 11.♗e4

11. ♖f5!? ♗d5 avrebbe portato a una partita complessa, con possibilità per entrambi.

11... ♖xe4 12. ♗xe4 f5

Era preferibile 12... ♗e6 13. h3 O-O-O, con lieve vantaggio per il Nero.

13. ♗c2 Per supportare c3-c4.

Era più precisa 13. ♗b1, una mossa frequente, che incontreremo anche in altre partite.

13... ♗e6 14. ♗xb7 ♖b8 15. ♗a6 O-O=

13... ♗e6 14. ♗d3 g6 15. O-O

h2-h3 avrebbe rallentato l'attacco del Nero sul lato di Re.

15... h3 16. g3 O-O-O

Il Nero sta mettendo in atto una "strategia su case chiare", frequente nella *Difesa Čigorin*.

Il ♖h3 è un cuneo che indebolisce tutte le case chiare vicino l'arrocco corto del Bianco.

17. ♖fd1

Prepara la spinta di rottura centrale e3-e4.

17... ♗d5

Minacciando matto.

Un'alternativa era 17... exd4 18. cxd4 ♗e5!?

18. e4

L'unica possibilità per continuare la lotta.

È cattiva 18. ♗f1 per parare il matto, dal momento che il Nero ha un evidente vantaggio decisivo dopo:

18... ♗f3 19. c4 (prevenendo ♗e4)

19... exd4

18... fxe4 19. ♗xe4 ♗f5! 20. ♗xd5

♗xc2 21. ♗e6+ ♖b8 22. ♖dc1

♗f5 23. ♗xf5 gxf5

CGZ. Dopo una serie di cambi più o meno forzati, siamo entrati in un finale superiore per il Nero. Il motivo risiede nel Cavallo in c6, che non può essere cacciato dai pedoni avversari o dall'Alfiere che ha il colore sbagliato! Da lì attacca efficacemente il centro, mentre l'Alfiere camposcuro bianco non ha obiettivi e risulta piuttosto "cattivo", in quanto limitato dai suoi stessi pedoni.

24. ♗g5 ♖d6 25. ♗e3

Il Bianco sacrifica un pedone, pur di cambiare il suo Alfiere con il forte Cavallo nero.

Se cerca di salvarlo con 25. dxe5, dopo 25... ♖xe5 26. ♗f4 ♗f3+ le case bianche sono la disperazione del Bianco!

27. ♖h1 ♖d3

La posizione del Nero è dominante.

25... exd4 26. cxd4 ♗xd4

27. ♗xd4 ♖xd4 28. ♖c5 ♖hd8

29. ♖f1 ♖8d5 30. ♖xd5 ♖xd5

Il finale di Torri è delicato, come sempre, ma il Nero dovrebbe vincerlo, giocando con attenzione.

31. ♖e2 b5 32. f3 c5 33. g4

Improvvisamente il Bianco si crea un pedone passato, che scatena l'ansia del Nero.

33... f4 34. ♖g1 ♖e5+?

Un grave errore, che perde tutto il vantaggio accumulato.

CGZ. La Torre stava tagliando fuori il Re bianco dal lato di Donna, dove i pericolosi pedoni passati e uniti neri minacciavano di avanzare verso la casa di promozione.

Bisognava conservare la calma, proseguendo con...

34...c4! 35.g5 c3 36.g6 ♖d2+!

Al Nero era sfuggita questa importante risorsa difensiva.

37.♙e1 ♖g2!!

10...h4

Il Bianco non fa nulla per contrastare l'idea del Nero di attaccare sulle case chiare, quindi spetta a quest'ultimo dimostrare che il suo piano è valido.

11.♗e4 ♗xe4 12.♙xe4 h3

CGZ. Indebolisce le case chiare del Bianco sul lato di Re.

13.g4

Unica, per controllare la casa g4. Dopo 13.g3 ♙e6 14.♖f3 ♖d7, la minaccia ♙g4 è difficile da parare.

13...♙e6 14.♖f3

CGZ. Ora, a differenza della nota precedente, il Bianco è pronto a replicare a 14...♖d7 con 15.♖g1= Inoltre da qui la Donna bianca può creare minacce sul pedone in b7.

14...♙c4

...e il Bianco può abbandonare.

35.♙d2

Ora il Re bianco può ostacolare l'avanzata dei pedoni neri.

35...♖d5+ 36.♙c2 ♖e5

Il Nero si accontenta della patta, perché dopo 36...♙c7 37.g5 ♖d8 38.g6 il pedone passato bianco distoglie la Torre nera e ciò rende attivo il Re bianco, che può opporsi alla maggioranza pedonale.

37.♙d2 ♖d5+ 38.♙c2 ♖e5

39.♙d2 ♖d5+ 1/2-1/2

CGZ. Prepara ...♙a6 per difendere il punto b7.

Era meglio implementare la stessa idea con 14...♗a5 15.♖b1 c6= controllando tutte le case chiare del lato di Donna.

15.♖b1 ♙a6 16.♙xc6+?

Cede il difensore delle case chiare, sperando di cambiare nel contempo anche le Donne.

Era migliore 16.♖g1, con pari possibilità.

16...bxc6!

Ovviamente non 16...♖xc6? 17.♖xc6+ bxc6 18.dxe5=

17.♖e4 O-O 18.♖xe5

Il Bianco spera ancora di cambiare le Donne, ma dopo ...

18...♖a3

...tutto è chiaro.

Ora decidono in poche mosse due elementi tematici della *Difesa Čigorin*: la debolezza delle case chiare e il Re bianco al centro.

19.♖g1 ♖xa2 20.♖c1 ♖c4 0-1

BIBLIOGRAFIA

- Barsky, A. M. (2007). *The Chigorin Defence According To Morozevich*. New in Chess.
- Berliner, H. (2006). "Il Sistema". Ediscere.
- Breutig, M. (2000). *The Chigorin Defence CD ROM*. Chessbase.
- Bronznik, V. (2005). *Chigorin Defence*. Schachverlag Kania.
- Dunnington, A. (1996). *The Chigorin Queen's Gambit*. Batsford.
- Kasparov, G. (2003). *I miei grandi predecessori. Da Steinitz ad Alekhine (Vol.1)*. Ediscere.
- Liew, J. (2018). *The Chigorin Defence move by move*. Everyman.
- Šolak, D. (2010). *Queens Gambit D07 Chigorin Defense*. Informatore Scacchistico n.110.
- Watson, J. (1999). *Secrets of Modern Chess Strategy. Gambit*.
- Watson, J. (2000). *Un secolo di scacchi*. Prisma.

Credits immagini

- Michail Ivanovič Čigorin. (s.d.). Wikipedia (Licenza CC BY-SA 4.0): https://it.wikipedia.org/wiki/Michail_Ivanovi%C4%8D_%C4%8Cigorin
- <https://commons.wikimedia.org/w/index.php?curid=21881630> (Licenza: Public domain)
- Torneo di Hastings 1895. (s.d.). Wikipedia (Licenza CC BY-SA 4.0): https://it.wikipedia.org/wiki/Torneo_di_Hastings_1895