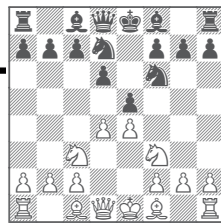




# 4

## La difesa Philidor

3. ♖c3 e5 4. ♗f3 ♞bd7 senza 5. ♙c4



### PANORAMICA INTRODUTTIVA

1.e4 d6 2.d4 ♗f6 3.♖c3 e5 4.♗f3 ♞bd7

Pedoni avanti, pezzi alle loro spalle: all'epoca questo insegnamento di Philidor fu un'autentica rivelazione! Il moderno trattamento dell'apertura ritiene pienamente ammissibile il cambio 4...exd4, ma il grande giocatore francese sconsigliava di spargliare le catene pedonali se non in caso di assoluta necessità. Il pedone e5 è meglio difenderlo proprio da d7 perché qui il cavallo è meno vulnerabile. A 4...♖c6?! può seguire 5.♙b5, ed eccoci arrivati alla partita Spagnola in una versione che è ben lungi dall'essere la più felice per il Nero (la variante Steinitz; non è malvagia nemmeno 5.d5!?). Naturalmente con il cavallo in d7 l'inchiodatura ♙b5 diventa priva di significato a causa di ...c6.

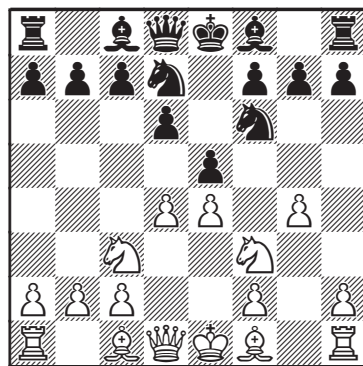
E così siamo arrivati alla posizione iniziale della difesa Philidor.

La variante principale prevede ora 5. ♙c4, continuando lo sviluppo e prendendo di mira il pedone f7. Ci occuperemo di questa mossa nei Capitoli 5-7. Qui rivolgeremo la nostra attenzione principalmente all'originale gambetto 5.g4!?

5.g3 è meno logica: se il Bianco intende fiancheggiare l'alfiere f1, è meglio sviluppare il cavallo g1 in e2, senza sbarrare la strada al pedone f2 (uno schema già considerato nel terzo capitolo). Con il cavallo in f3 è possibile 5...♙e7 6.♙g2 0-0 7.0-0 c6 8.a4 (un'utile misura di profilassi: se si permette al Nero di spingere impunemente in b5, egli ottiene un buon controgio) 8...a5 9.h3 ♞e8 10.♙e3 ♞c7 11.♞e1 ♗f8 12.♗d2 ♗e6 e il Nero ha raggiunto un buon raggruppamento delle forze con gioco soddisfacente.

Vediamo dunque.

5.g4!?



Uno dei non molti sistemi della Philidor in cui si assiste ad una tesa battaglia mossa dopo mossa. Scrive Bauer: «Il gambetto 5.g4, adottato qualche volta da Shirov, mi pare tutto sommato non molto convincente. Il Bianco complica il gioco in maniera artificiosa, ma le analisi dimostrano che il Nero può raggiungere una buona posizione rifiutando la sfida (5...h6), o persino cimentandosi con il seguito critico 5...♗xg4. Di contro, l'idea 5...g6 non sembra azzeccata e permette al Bianco di dare una giustificazione al suo gioco.»

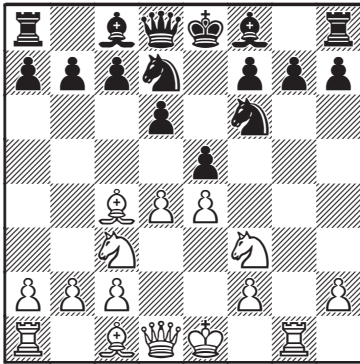
Tutto sommato concordo con la conclusione dell'esimio Grande Maestro che 5...♗xg4 è la continuazione più forte, ma mi sembra che anche 5...g6 sia perfettamente giocabile. Ne derivano posizioni frizzanti e poco esplorate, ed è probabile che non poche varianti possano essere perfezionate. Considereremo l'accettazione del gambetto come la variante principale, e 5...g6 come lo "scalo di riserva". Ammettiamo che un determinato giorno non abbiate voglia di arrivare a un gioco tagliente

e confuso: avrete allora la possibilità di raggiungere una posizione leggermente inferiore ma del tutto giocabile.

**5...♘g4**

Ecco la linea principale di difesa dopo 5...g6 6.g5 (guadagna spazio e manda il cavallo nemico al margine della scacchiera): 6...♘h5 7.♙e3 ♙g7 8.♖d2 0-0 9.0-0-0 c6! 10.dxe5!? ♘xe5 11.♘e5 ♙xe5 12.♙e2 ♖a5 13.♙xh5 gxh5. Naturalmente la fortezza del re nero è mezza diroccata, ma il controgiooco sull'ala opposta è molto spiacevole per il Bianco.

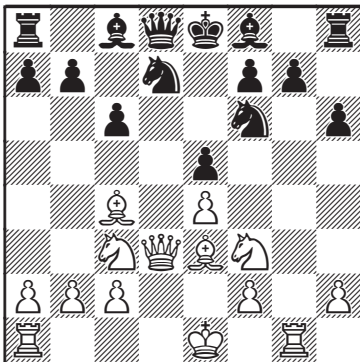
**6.♙g1 ♘gf6 7.♙c4**



**7...h6**

È indispensabile proteggere il punto g5; è pericolosa 7...♘b6?! 8.♙xf7+! ♘xf7 9.dxe5 ♘fd7 (9...♘g4 10.e6+!) 10.♙g5 con forte attacco.

**8.♙e3 c6 9.dxe5 dxe5 10.♖d3**

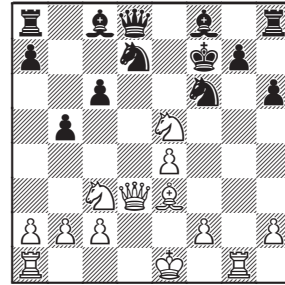


**10...b5!**

Una mossa importante, grazie alla quale il Nero assume il controllo del punto c4. A 10...♖c7? seguirebbe invece 11.♙xf7+! ♘xf7 12.♖c4+ ♘e7 13.♘h4 con vantaggio bianco.

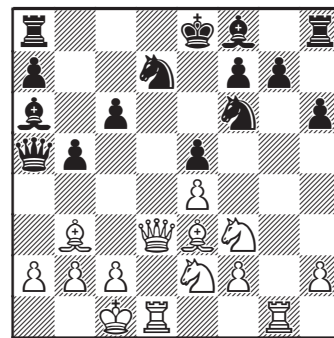
**11.♙b3**

Qui 11.♙xf7+ ♘xf7 12.♘e5+



non offre nulla al Bianco in virtù del brillante controsacrificio 12...♘xe5! 13.♖xd8 ♘f3+ 14.♘d1 (dopo 14.♘e2 ♘xg1+ 15.♙xg1? la donna bianca finisce preda del tatticismo 15...♙g4+!) 14...♘xg1. In cambio della donna il Nero ha torre, cavallo e pedone ma soprattutto la possibilità di stabilizzare la posizione e di ottenere la superiorità.

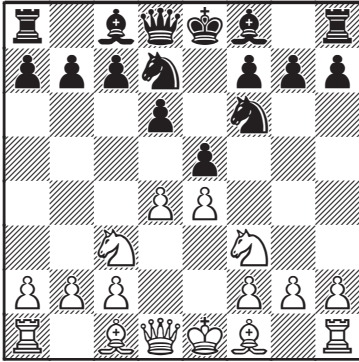
**11...♖a5 12.0-0-0 ♙a6** (introduce la minaccia ...b4) **13.♘e2**



Qui il Nero può scegliere se entrare in grandi complicazioni con 13...b4 14.♙xf7+!? ♘xf7 15.♖b3+ ♘e7 16.♘ed4 (16.♘g3!?), o se giocare con maggior pacatezza 13...c5!? 14.♙d2 (14.c4 bxc4 15.♙xc4 ♙xc4 16.♖xc4 ♖b4 è favorevole al Nero) 14...b4 15.c4 ♙b7 16.♘g3 ♖c7 con possibilità un po' migliori.

## LA TEORIA IN DETTAGLIO

1.e4 d6 2.d4 ♗f6 3.♖c3 e5 4.♗f3 ♗bd7



Prima di vedere le tre spinte di pedone a est (5.h3, 5.g3 e 5.g4) daremo una rapida occhiata alle molte altre possibilità del Bianco:

a) il cavallo c3 sbarrata la strada al pedone c2, e guadagnare spazio con 5.d5 raramente si rivela felice poiché il Nero può facilmente organizzare una pressione contro questo pedone. Ad esempio: 5... ♗e7 6. ♗d3 0-0 7.0-0 c6 8. ♗d2 Jovanović-Kostić, Dimitrovgrad 2003 8...cxd5 9.exd5 a6 10.a4 ♗b6 11. ♗c4 ♗bxd5 12. ♗xd5 ♗xd5 13. ♗xh7+ ♗xh7 14. ♗xd5 ♗g8=;

b) anche le semplificazioni si rivelano inoffensive: 5.dxe5 dxe5 6. ♗c4 ♗b4 7.0-0 c6 8. ♗e2 (8. ♗g5 0-0 9. ♗e2 h6 10. ♗h4 ♗e7 11. ♗d1 b5 12.c3 ♗d6 13. ♗d3 ♗c5 14. ♗c2 ♗e6= Stokes–E. Levin, Balatonlelle 2006) 8...0-0 9. ♗d2 ♗c7 10.a3 ♗e7 11. ♗h4 ♗c5 12. ♗f5 ♗xf5 13.exf5 b5 14. ♗a2 a5 15. ♗g5 e4= Velikhanli–Gelashvili, Dubai 2006;

c) la “malinconica” 5. ♗e2 permette al Nero di disporre le proprie forze come ritiene più opportuno: 5...c6 6.a4 a5 7.0-0 ♗e7 8.h3 0-0 9. ♗e3 ♗c7 10. ♗d2 (10. ♗d2 ♗e8 11.f4 exd4 12. ♗xd4, Sanz–Beltran, Oviedo 1991, 12...b6 13. ♗e1 ♗c5; 10.d5 h6 11. ♗d2 ♗b6) 10... ♗e8 11. ♗ad1 ♗f8 12. ♗c4 Khaetskij–T. Mamedov, Tallinn 1997 12...h6 13. ♗fe1 ♗d7=;

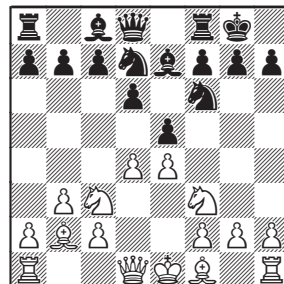
d) ovviamente, uno sviluppo di natura non forzante del tipo 5. ♗e3 ♗e7 6.h3 offre al Nero l'opportunità di mobilitare le forze con la massima comodità: 6...0-0 7. ♗e2 c6 8.0-0 b5 9.dxe5 dxe5 10. ♗d2 ♗c7 11.a4 b4 12. ♗a2

♗b8 13. ♗c1 ♗c5 14. ♗g5 h6 15. ♗xf6 ♗xf6= Paljusaj–Kazhgaleev, Sebenico 2007;

e) 5. ♗g5 Di solito g5 non è la casa migliore per l'alfiere perché fa balenare al Nero l'idea ... ♗e7 seguita da ... ♗h5, proponendo il cambio degli alfiere camposcuro, senza contare che può guadagnare un tempo in qualunque momento con ...h6. 5... ♗e7 6. ♗e2 (6. ♗d2 c6 7.a4 ♗a5 8. ♗d3 h6 9. ♗e3 ♗g4 10.0-0 ♗xe3 11.fxe3 ♗f6 12.h3 ♗e6 13. ♗f2 0-0= Sagalchik–Benjamin, Long Island 1995) 6...0-0 7.0-0 c6 8.a4 b6 9. ♗e1 a6 10. ♗f1 ♗b7 11. ♗h4 g6 12. ♗f3 b5= Castro–Matorros, Guayaquil 2005;

f) in onore e in ricordo del primo Campione del mondo russo, riportiamo una partita giocata quasi cent'anni fa: 5. ♗d3 ♗e7 6.0-0 0-0 7. ♗g5 (ecco un esempio dei nostri giorni: 7. ♗e1 c6 8.b3 exd4 9. ♗xd4 ♗c5 10. ♗f1 a5 11.a4 ♗e8 12. ♗b2 ♗f8= Romero Holmes–Del Rey, Barbera del Valles 2009) 7...c6 8. ♗e2 ♗c7 9. ♗ad1 b5 10. ♗h4 exd4 11. ♗f5 ♗c5= Velikhov–Alekhine, Mosca 1916. Qui il Bianco avrebbe dovuto prendere il pedone d4, ottenendo gioco soddisfacente, ma l'avversario di Alekhine ritirò per qualche ragione il cavallo in b1 e non fu in grado di opporre una resistenza accanita;

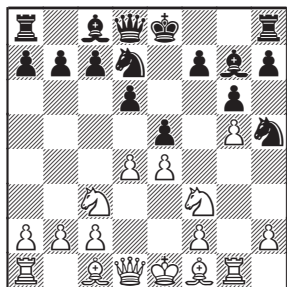
g) nemmeno il fianchetto 5.b3 rappresenta un pericolo per il Nero. Il Bianco scopre troppo presto le sue carte e in b2 l'alfiere non sarà piazzato in maniera molto aggressiva. Il Nero può svilupparsi tranquillamente secondo lo schema standard (... ♗e7, ...0-0, ... ♗e8, ...c6 oppure ...b6, ... ♗b7), per poi provare a chiarire la situazione al centro. Gli eventi potrebbero dipanarsi all'incirca come segue: 5... ♗e7 6. ♗b2 0-0



7. ♖d3 Se a un certo momento il Nero non si trattiene e cambia in d4, i due alfieri bianchi, puntati contro l'arrocco, possono trasformarsi in una forza terribile, ma è molto difficile costringere il Nero al cambio. Il Bianco ottiene ben poco anche dopo 7. ♖e2 ♜e8 8. 0-0 ♙f8 9. dxe5 dxe5 10. ♘d2?! c6 11. a4 ♜c7 12. ♙f3 ♘c5 13. h3 ♘e6 Jovanović-Drozdo, Arandjelovac 1993. Il Nero ha manovrato bene il suo cavallo ed è vicino a conquistare l'iniziativa. 7... ♜e8 8. 0-0 ♙f8 9. ♜d2 b6!?

Una mossa coerente: al Bianco non conviene giocare d4-d5 poiché in tal caso l'alfiere b2 verrebbe a trovarsi escluso dal gioco, ma se lascia il pedone dove sta o lo cambia in e5, allora l'alfiere nero otterrà buone prospettive in b7. 10. ♜ad1 ♙b7 11. dxe5 ♘xe5 12. ♘xe5 dxe5 13. ♜e2 c6 È utile difendere la casa d5 da incursioni del cavallo. 14. ♙a6 ♜c8 15. ♙xb7 ♜xb7 16. ♜d3 ♜ad8 17. ♜fd1 ♜c8= Berg-Nguyen Ngoc Truongson, Torino 2006;

h) 5. ♜g1!? Non so di chi sia la mano felice che per primo l'ha giocata, se di Vadim Zvjagintsev, di Vasilij Ivanchuk o di qualcun altro, ma rimane il fatto che questa mossa di torre "misteriosa" si rivela piuttosto attiva in varie aperture. L'idea del Bianco è facile da comprendere, ossia giocare g2-g4, ma di per sé questa avanzata non deve spaventare il Nero, che oltretutto ha un intero tempo in più a disposizione per prepararsi contro tale evenienza. 5...g6 (la più semplice: l'alfiere si porta in g7 da dove eserciterà pressione contro il centro, mentre dopo g2-g4-g5 il cavallo otterrà la casa h5. 6.g4 ♙g7 7.g5 ♘h5 Il cavallo impedisce l'assalto diretto h2-h4-h5 e ha intenzione di balzate in f4 al momento opportuno.

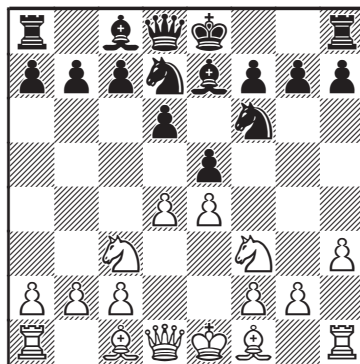


8. ♙e3 0-0 9. ♙e2 (9. ♜d2 c6 10. 0-0-0 ♜e8

11. ♘b1 ♜e7 12. ♙e2 ♘f8 13. h4 b5⇒ Nanu-Hoffman, Ourense 2006) 9...c6 10. ♜d2 ♜a5 11. a3 ♜e8 12. 0-0-0 ♘f8 13. d5 c5 14. ♘b1 a6⇒ López Martínez-Eljanov, Merida 2005.

### A) 5.h3

5... ♙e7



### 6.g4

Nei capitoli successivi esamineremo in dettaglio le conseguenze dello sviluppo dell'alfiere in c4. Qui ci limitiamo a riportare due esempi che dimostrano che lo schieramento con h3 e ♙e3 è ben lontano dall'essere il più pericoloso per il Nero. Ad esempio: 6. ♙c4 0-0 7. ♙e3 c6 8. a4 b6 9. 0-0 a6 10. ♜e2 ♙b7 11. dxe5 (11. ♙d3 ♜e8 12. ♜ad1 ♜c7 13. ♘h4 exd4 14. ♙xd4 c5 15. ♙e3 ♙f8 16. f3 ♘e5 17. b3 g6 18. ♜d2 d5, e il Nero ha arraffato l'iniziativa, Kuzuev-Svetushkin, Mosca 1996 - Partita 25) 11...dxe5 12. ♜fd1 b5 13. ♙b3 ♜c7 14. ♘h4 ♘c5 15. ♙xc5 ♙xc5 16. ♜d3 g6⇒ Nazarov-Malanjuk, Elista 1998.

- 6.g3 è un po' troppo ponderata. Il Nero non si limita a muovere i pedoni e quindi ha presumibilmente varie strade per ottenere un buon gioco. Eccone una: 6...0-0 7. ♙g2 c6 8. a4 b6 9. 0-0 ♙b7 10. b3 ♜e8 11. ♙b2 ♜c7 12. ♜d2 ♜ad8 13. ♜ad1 ♙f8 14. ♜c1 a6 15. ♜fe1 g6⇒ Lanka-Kosten, Cannes 1992. Secondo me il Bianco ha esaurito le mosse utili e mi chiedo quindi come potrà ulteriormente rafforzare la sua posizione.

- 6. ♙e3 0-0 7. ♜d2 c6 8. g4 b5 9. ♙d3

b4 10. ♘e2 d5 Una botta tempestiva al centro che permette al Nero di alleggerire la situazione e di pareggiare il gioco. 11. ♘g3 dxe4 12. ♘xe4 exd4 13. ♘xd4 ♘e5⇒ Solak-Ivanisević, Jugoslavia 1994 - **Partita 26.**

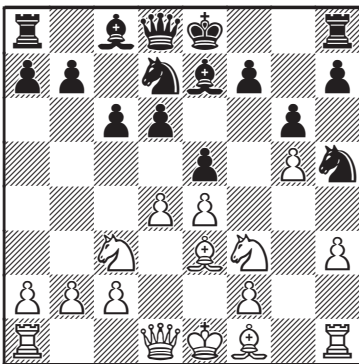
**6...c6**

Come al solito, il Nero cerca di giocare le sue carte sul lato di donna e al centro.

**7.g5**

7. ♗g2 h5!? Una procedura tipica: il Nero attira il pedone nemico in g5 per poter in seguito aprire la colonna 'f' per mezzo di ...f6. 8. g5 ♘h7 9. h4 ♘hf8 10. ♗e3 ♘g6 11. ♖d2 ♘df8 12. ♘e2 ♗g4 13. ♘fg1 f6 14. f3 ♗e6⇒ Klinger-Wahls, Bad Woerishofen 1988.

**7...♘h5 8. ♗e3 g6**



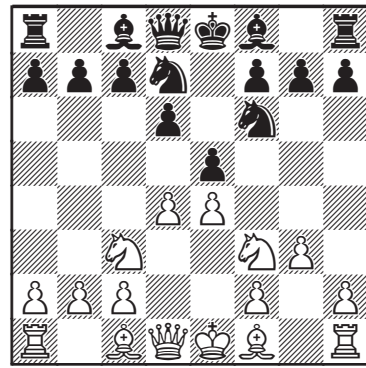
**9. ♖d2 0-0 10. d5 c5 11. h4 a6 12. ♘e2**

Il cavallo si dirige in g3 per rimuovere il blocco da h5. Il Nero replica avviando il controgioco lungo la colonna 'f'.

12...f5!⇒ J. Dominguez-Alvarado, Los Inmortales 2004.

**B) 5.g3**

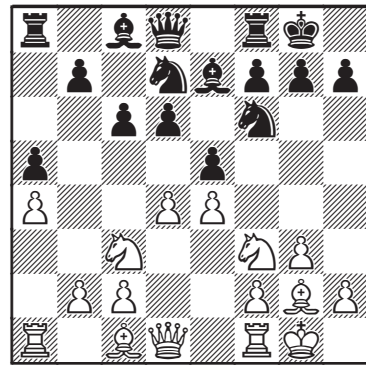
Per come la vedo io, il fianchetto si accorda meglio con lo sviluppo del cavallo g1 in e2, poiché in tal caso il Bianco ha a disposizione anche l'eventuale f2-f4. Tuttavia anche la conformazione del testo ha un suo senso.



**5...♗e7 6. ♗g2 0-0 7.0-0 c6 8.a4**

Se si permette al Nero di giocare ...b5, avrà vita facile con eccellenti possibilità di impadronirsi dell'iniziativa. Ad esempio: 8. h3 b5 9. a3 a5 10. ♗e3 ♗b7 11. ♘h2 b4 12. ♘e2 ♖e8 13. ♖e1 ♗f8 14. f3 d5 15. exd5 ♘xd5 16. ♗f2 c5 17. dxe5 ♘xe5⇒ Provotorov-Judin, Miass 2007.

**8...a5**



**9.h3**

a) Anche l'“escursione” sull'ala di re promette poco: 9. ♘h4 exd4 10. ♖xd4 ♘c5 11. h3 ♖e8 12. ♗e3 ♖b6 13. ♘f5 ½-½, Rashkovskij-Peregudov, Ekaterinburg 1996;  
 b) in linea di massima, il cambio in d4 seguito dalla pressione contro il pedone e4 è un'importante risorsa dell'arsenale del Nero. Ad esempio: 9. ♖e2 exd4 10. ♘xd4 ♖e8 11. ♖e1 ♘c5 12. h3 ♖b6! (adesso il cavallo centralizzato del Bianco è “sospeso per aria”) 13. ♖d2 ♗f8 14. b3 ♗d7 15. ♗b2 ♖ad8⇒ Telljohann-Bücker, Münster 1989;